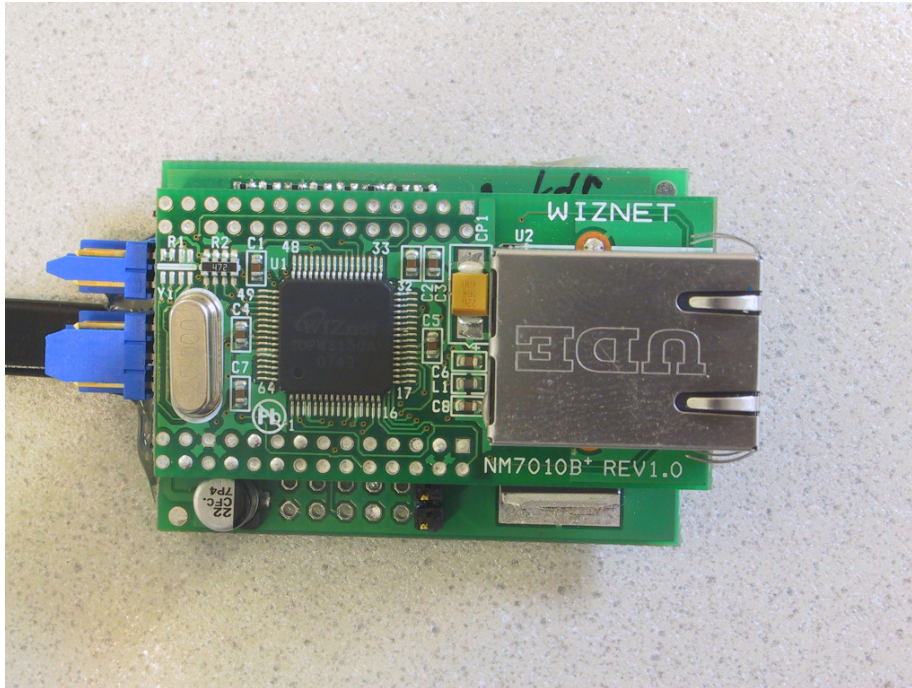
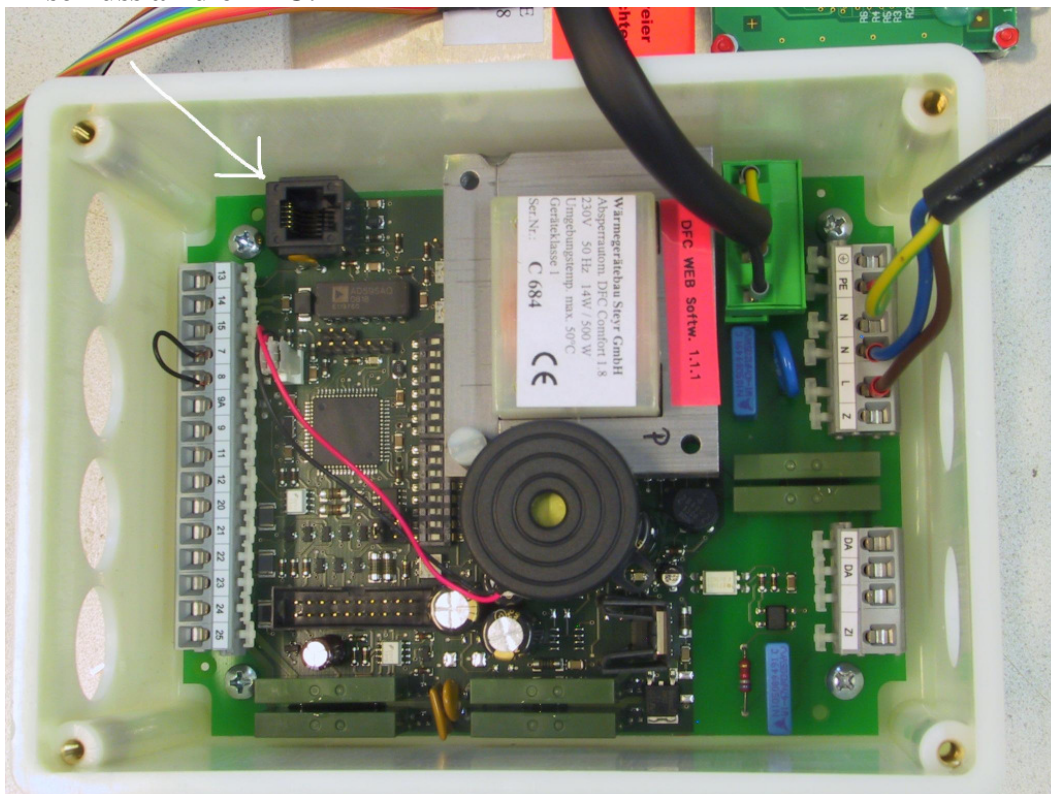


Bedienungsanleitung für das Webserver Modul zur DFC Comfort IT



Das Modul ermöglicht die TCP/IP Kommunikation über eine fix einstellbare IP-Adresse.

Anschluss an die DFC:



Änderung gegenüber voriger Ausgabe:		
Freigabe durch:	Knauseder J.	
Erstellt von:	Knauseder J.	
Erstelldatum:	31.10.2008	Bedienungsanleitung Webserver-Modul
DokumentenNr.	P07024-DO02-01	
		Rev. Seite 1 von 4

Nach dem Einschalten hat das Webserver Modul folgende IP-Einstellungen:

MAC-Adresse	00	50	C2	85	D0	00
IP-Adresse	192	168	000	200		
Subnet-Mask	255	255	255	000		
Gateway	192	168	000	99		

Die MAC Adresse ist für jedes Modul fix vergeben und kann nicht verändert werden.

Nach dem Anschließen des Netzkabels kann über einen Browser, zum Beispiel den Microsoft© Internet Explorer, das Webserver Modul angesprochen werden. Der PC muss dazu natürlich auf das Netzsegment 192.168.0. xxx umgestellt werden.



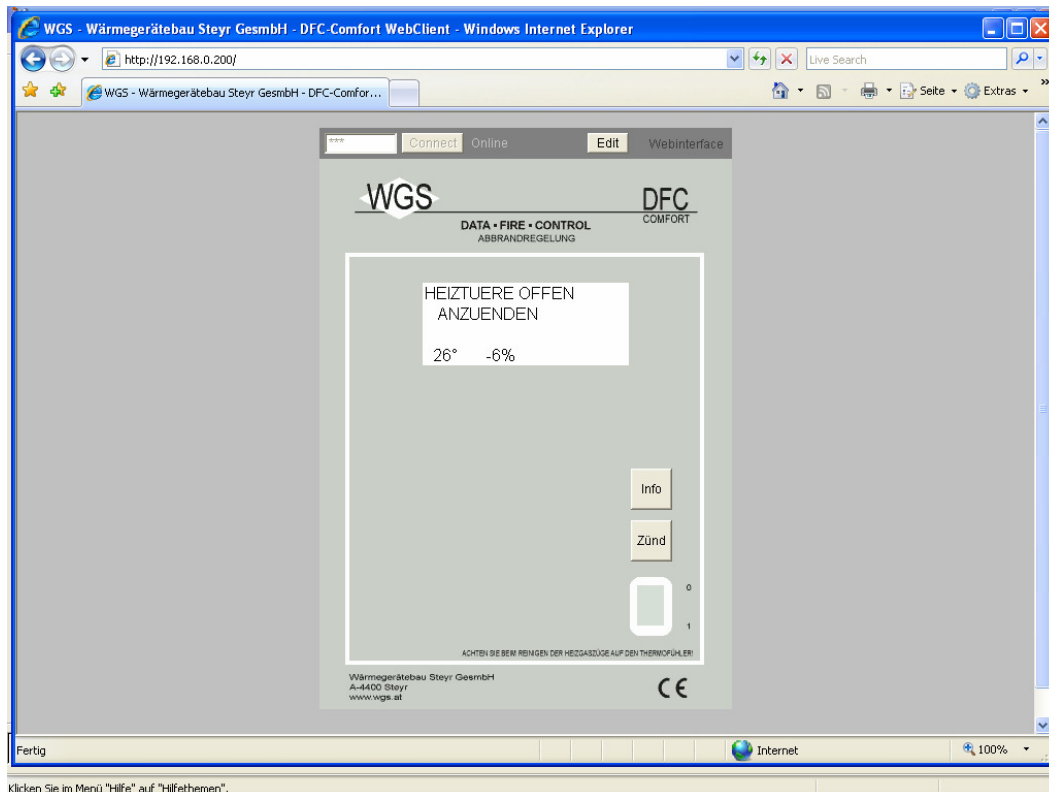
Der Browser muss JAVA unterstützen, gegebenenfalls fordert Sie der Browser auf JAVA nachzuinstallieren.

Wenn alles in Ordnung ist erscheint folgendes Bild:



Erstelldatum:	31.10.2008	Bedienungsanleitung Webserver-Modul	Rev.
DokumentenNr.	P07024-DO02-01		Seite 2 von 4

Dann bitte im Eingabefenster „dfc“ eingeben und mit dem Connect Button bestätigen.
Dann nimmt das Webserver Modul Verbindung zur DFC auf und es erscheint folgendes Bild:

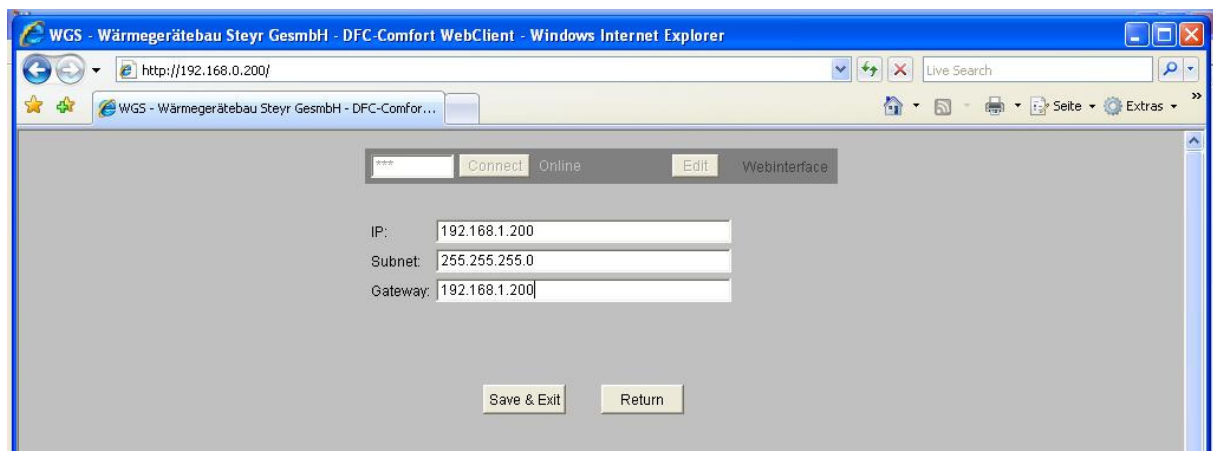


Klicken Sie im Menü "Hilfe" auf "Hilfethemen".

Am Bildschirm wird der gleiche Text angezeigt wie an der DFC.

Mit der **Info** Taste können verschiedene Parameter der Steuerung ausgelesen werden.
Mit der **Zünd** Taste kann, falls eine elektrische Zündung vorhanden- und aktiviert ist, die Zündung gestartet werden.

Falls die vor eingestellte IP Adresse in Ihrem Netzwerk nicht geeignet ist kann mit der **Edit** Taste eine geänderte Adresse eingestellt werden:



Mit der **Save & Exit** Taste werden die geänderten Daten auf das Webservermodul geschrieben.

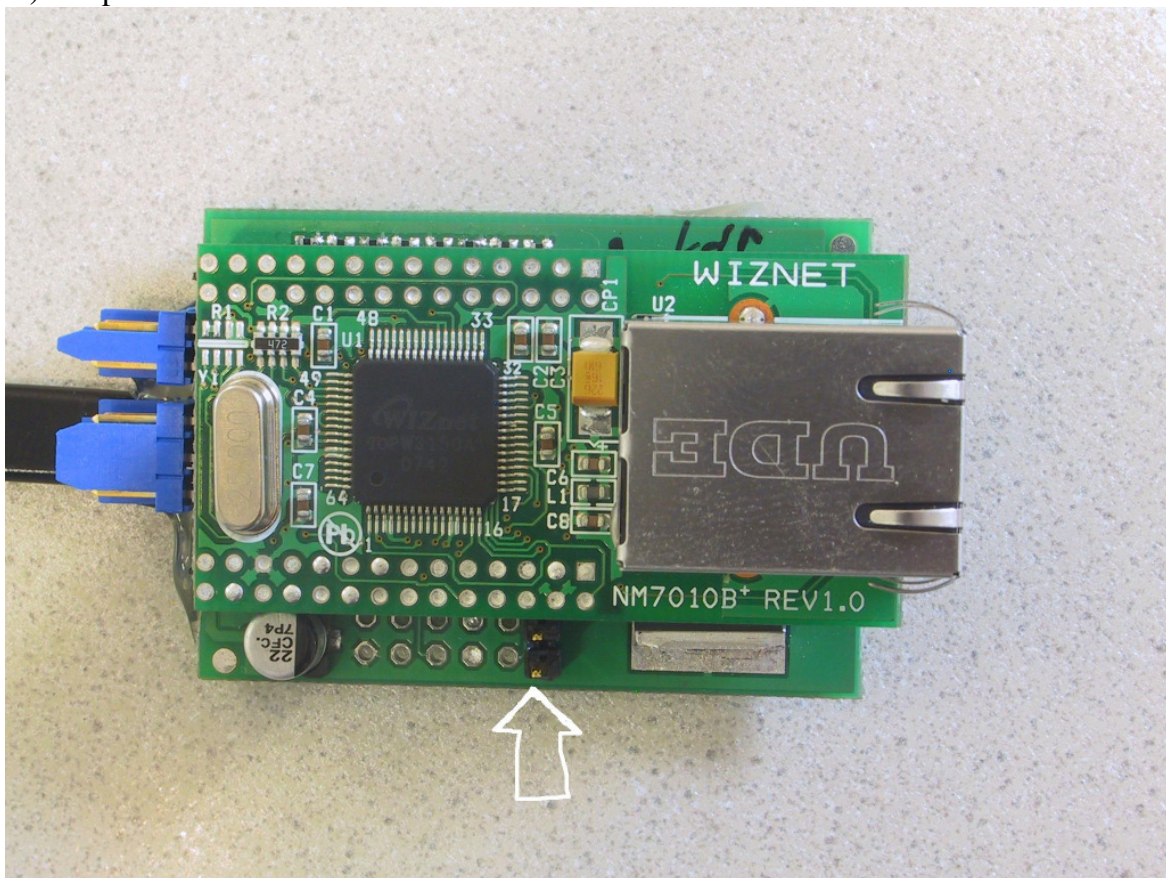
Es erscheint:



Die DFC Steuerung muss aus- und wieder eingeschaltet werden, damit die geänderten Einstellungen wirksam werden. Bitte notieren Sie die Einstellungen, sonst können Sie mit dem Modul keine Verbindung mehr herstellen.

Falls die Einstellungen dennoch einmal verloren gehen sollten kann man mit einem Jumper die Grundeinstellung wieder herstellen:

- 1.) DFC ausschalten.
- 2.) Jumper auf die Pfostenverbinder stecken



- 3.) DFC einschalten ... die Grundeinstellung ist wieder hergestellt.
- 4.) DFC ausschalten
- 5.) Jumper entfernen.
- 6.) DFC wieder einschalten.

Ersteldatum:	31.10.2008	Bedienungsanleitung Webserver-Modul	Rev.
DokumentenNr.	P07024-DO02-01		Seite 4 von 4